

Neve & natura Snow & nature

L'inverno è una stagione affascinante per frequentare la montagna: paesaggi fantastici, panorami mozzafiato e divertimento sulla neve.

E gli animali? Alcuni, ad esempio camosci e stambecchi, tendono a rimanere in zone riparate, soleggiate e con maggiori disponibilità di cibo: margini del bosco, creste e dorsali con scarsa copertura nevosa, aree scarsamente innevate, come i versanti rocciosi e i pendii ripidi.

Altri animali, come il fagiano di monte e la pernice bianca, scavano speciali ripari nella neve (igloo) nei quali passano la maggior parte del loro tempo. In ogni caso il cibo è scarso e poco nutriente, le funzioni vitali sono rallentate e il movimento ridotto allo stretto necessario.

Winter is a fascinating season to visit the mountains: fantastic landscapes, breathtaking views and fun in the snow.

How about animals?

Some animals (for example, chamois and ibex tend to remain in sheltered, sunny areas with food availability for as long as possible: forest edges, ridges, other sunny and poorly snow-covered areas (for example rocky slopes, steep slopes).

Other animals build special shelters (for example, black grouse igloos) in the snow, in which they spend most of their time.

In all cases, vital functions are slowed down and movement reduced to what is strictly necessary.

Come comportarsi?

Regole Generali e principali divieti di legge

- I cani devono essere condotti al guinzaglio.
- È vietata l'accensione di fuochi.
- È vietato l'utilizzo di droni.
- È vietato il campeggio libero (è permesso il bivacco alpino, dal tramonto all'alba, al di sopra del limite del bosco).
- È vietato abbandonare rifiuti di qualsiasi tipo.

How to behave?

General Rules and main legal prohibitions

- Dogs must be led on a leash.
- It is forbidden to light fires.
- The use of drones is prohibited.
- Free camping is forbidden (alpine bivouac is allowed, from sunset to sunrise, above the treeline).
- It is forbidden to abandon waste of any kind.

Recommendation

In addition to the General Rules, when you move across the "Quiet Zones" identified in the cartography, we recommend that you:

- Do not bring dogs into these areas.
- Follow the recommended itineraries, avoiding widening the sign of your passage, especially at the edge of the forest and in areas characterized by young forest vegetation. Do not spread your tracks, uphill and downhill.
- Avoid the areas identified on the cartography with animal symbols. These are important refuge zones!
- If you spot animals, observe them from a safe distance. Do not approach them, step past them calmly.

Attenzione

La montagna in inverno richiede esperienza e capacità di valutazione. Prima di un'escursione, a piedi, con sci o ciaspole, anche su terreno facile, è sempre necessario:

- Consultare i bollettini nivo - meteorologici e tenere in grande considerazione il grado di pericolo valanghe stimato;
- Portare con sé l'attrezzatura di autosoccorso (ARTVA, pala e sonda), essere formati all'uso e prevedere un periodico aggiornamento.
- Informarsi localmente circa l'effettiva percorribilità degli itinerari individuati. Se necessario, valutare itinerari alternativi.

Attention

Mountain in winter requires experience and evaluation skills. Before an excursion, whether on foot, with skis or snowshoes, even on easy terrain, it is always necessary:

- Check the snow and weather forecasts and take into consideration the estimated avalanche danger level.
- Bring self-rescue equipment (ARTVA, shovel and probe) with you, be trained in use and provide for periodic updating.
- Keep up to date and get information on site. If necessary, consider alternative routes.

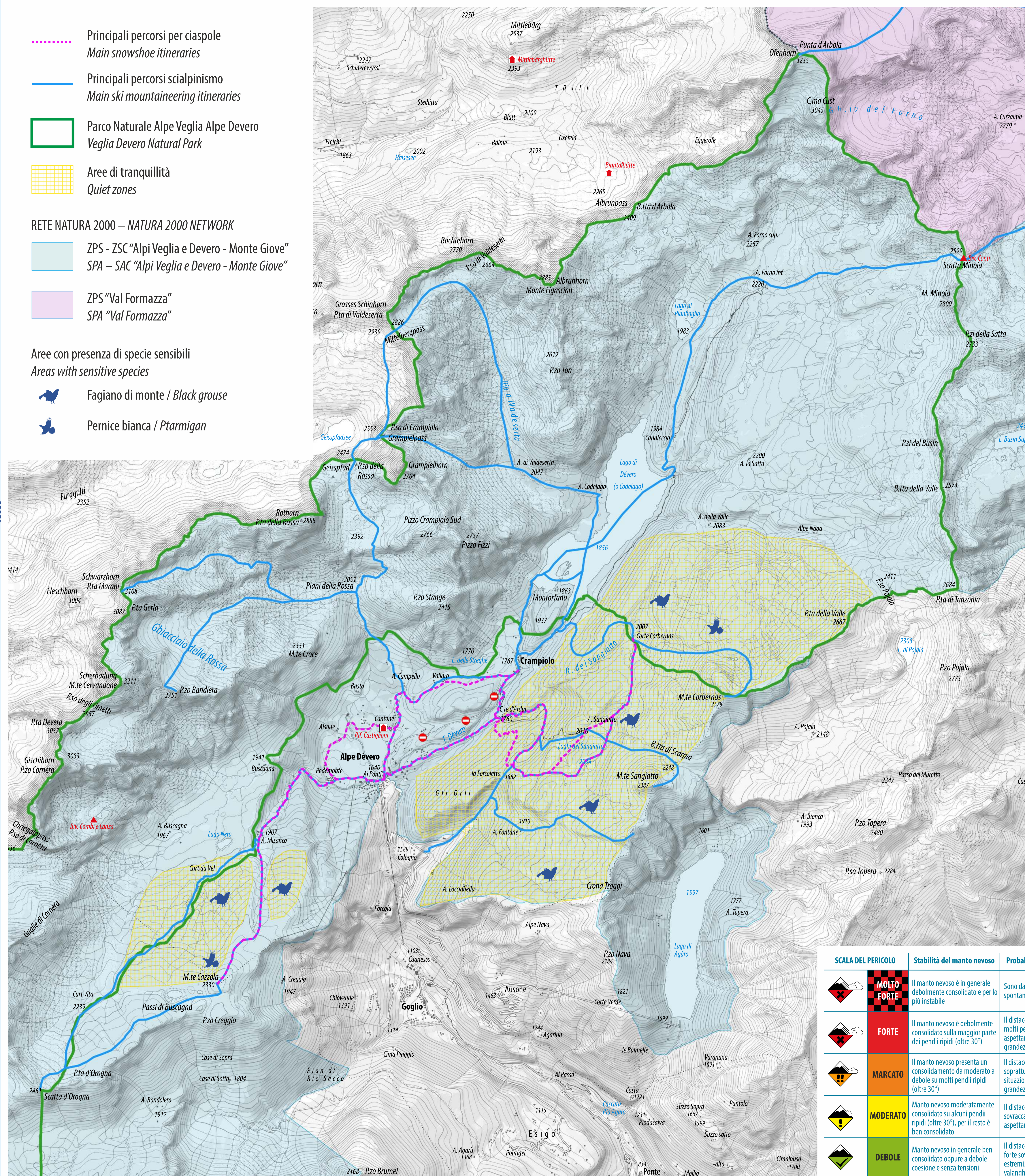
- Principali percorsi per ciaspole
Main snowshoe itineraries
- Principali percorsi scialpinismo
Main ski mountaineering itineraries
- Parco Naturale Alpe Veglia Alpe Devero
Veglia Devero Natural Park
- Aree di tranquillità
Quiet zones

RETE NATURA 2000 – NATURA 2000 NETWORK

- ZPS - ZSC "Alpi Veglia e Devero - Monte Giove"
SPA - SAC "Alpi Veglia e Devero - Monte Giove"
- ZPS "Val Formazza"
SPA "Val Formazza"

Aree con presenza di specie sensibili

- Aree with sensitive species
- Fagiano di monte / Black grouse
- Pernice bianca / Ptarmigan



SCALA DEL PERICOLO	Stabilità del manto nevoso	Probabilità di distacco valanghe	Indicazioni per sciatori e ciaspolatori fuori pista
	MOLTO FORTE Il manto nevoso è in generale debolmente consolidato e per lo più instabile	Sono da aspettarsi molte grandi valanghe spontanee, anche su terreno moderatamente ripido	Condizioni molto sfavorevoli, rinuncia raccomandata
	FORTE Il manto nevoso è debolmente consolidato sulla maggior parte dei pendii ripidi (oltre 30°)	Il distacco è possibile già con debole sovraccarico su molti pendii ripidi. In alcune situazioni sono da aspettarsi molte valanghe spontanee di media grandezza, e talvolta anche grandi valanghe.	Condizioni sfavorevoli. È necessaria molta esperienza nel giudicare la situazione sul fronte valanghe. Limitarsi a zone moderatamente ripide. Attenzione anche alle zone di deposito delle valanga.
	MARCATO Il manto nevoso presenta un consolidamento da moderato a debole su molti pendii ripidi (oltre 30°)	Il distacco è possibile con un debole sovraccarico soprattutto sui pendii ripidi indicati. In alcune situazioni sono possibili valanghe spontanee di media grandezza e in singoli casi anche grandi valanghe.	Condizioni in parte sfavorevoli. È necessaria esperienza nel giudicare la situazione sul fronte valanghe. Pendii ripidi di quota ed esposizioni indicate sono da evitare il più possibile.
	MODERATO Manto nevoso moderatamente consolidato su alcuni pendii ripidi (oltre 30°), per il resto è ben consolidato	Il distacco è possibile soprattutto con un forte sovraccarico sui pendii ripidi indicati. Non sono da aspettarsi grandi valanghe spontanee.	Condizioni in buona parte favorevoli. Prudente scelta dell'itinerario, soprattutto sui pendii ripidi di quota e delle esposizioni indicate.
	DEBOLE Manto nevoso in generale ben consolidato oppure a debole coesione e senza tensioni	Il distacco è generalmente possibile soltanto con un forte sovraccarico su pochissimi pendii ripidi estremi. Sono possibili solo scaricamenti e piccole valanghe spontanee	Condizioni in generale sicure

Per saperne di più / More info
www.areeprotetteossola.it - www.bepartofthemountain.org

Bollettini Valanghe
ARPA Piemonte SLF Davos